

\*\*\*\*\*



# 広報 かんべ

\*\*\*\*\*

発行日 平成26年5月15日第93号  
 編集・発行 神戸地区市民センター  
 (神戸公民館・神戸地区住民自治協議会)  
 電話・FAX 38-1300  
 E-mail kanb-a15@ict.ne.jp  
 URL <http://www.ict.ne.jp/~kanb-a15/>

神戸住民自治

検索



## 平成26年度神戸地区各種団体代表者等紹介

(順不同、敬称省略)

神戸地区住民自治協議会会長	大石 幸生	農 業 委 員	福森 克己
神戸老人クラブ連合会会長	中村 恵宣	農 業 委 員 協 力 委 員	森田 安俊
消防上野南分団神戸部部長	藤森 大輔	健 康 の 駅 長	藤原 昭
かんべスポーツクラブ理事長	稲濱 多蔵	健 康 の 駅 長	福森 美幸
神戸小学校PTA会長	北村 恵美	体 育 指 導 員	家柳 尚生
神戸子ども会会長	松岡 克治	神戸駐在所巡査部長	宮崎 悟
保 護 司	木村 清俊	神戸小学校校長	前川 忠保
神戸更生保護女性の会会長	三好 洋子	神戸保育所所長	竹内 美恵
神戸遺族会会長	川本 眞澄	JA いがほくぶ神戸ふれあい店店長	小澤 羊一



民生委員児童委員	稲濱 建夫 (朝日ヶ丘町担当)	朝日ヶ丘区長	的場 治久
	堀永 猛 (比土担当)	比 土 区 長	大石 幸生
	西濱 義明 (上神戸担当)	古 郡 区 長	松田 和秀
	松岡美津子 (上林・古郡担当)	上 神 戸 区 長	半田 敏明
	森本 昭生 (下神戸・柊川担当)	上 林 区 長	西岡 民生
主任児童委員	藤岡 和子 (神戸・依那古・比自岐地区担当)	下 神 戸 区 長	荻田 哲郎
		柊 川 区 長	板橋 義夫



### DVDを貸出します！！

3月30日に放送された、三重テレビ放送の番組「ゲンキ！みえ！生き活きリポート」のDVDを貸出致します。かんべいきいき市の活動がとりあげられていますので、見逃してしまった方はこの機会にぜひご覧ください。

**お問い合わせ**

神戸地区市民センターまで (TEL 38-1300)

## 【神戸地区住民自治協議会 平成25年度 決算額】

### ◎一般会計

#### [収入の部]

項 目	決算額(円)	内 容	構成比(%)
1. 会 費	2,533,500	会費 4,500円×563戸	27.0
2. 補助金	4,786,710	地域包括交付金・世代間交流事業助成金、 「美し国おこし三重」地域プロジェクト支援事業	51.0
3. 委託金	405,000	公民館活動事業	4.3
4. 負担金	224,000	熊野古道ハイキング参加者負担金	2.4
5. 諸収入	817,149	保険料、診療所跡地土地貸付料、 文化祭・竹灯り幽玄祭売上等	8.7
6. 繰越金	621,188	24年度繰越金	6.6
合 計	9,387,547		100.0

#### [支出の部]

項 目	決算額(円)	内 容	構成比(%)
1. 会議費	89,938	総会、役員会、運営委員会経費	1.0
2. 広報活動費	55,550	印刷費等	0.6
3. 研修費	3,200	研修旅費	0.1
4. 運営管理費	1,254,191	公民館活動事業委託金、保険料、事務用品等	14.1
5. 助成費	534,575	各種団体助成費、 街路灯設置補助	6.0
6. 事業費	1,573,605	役員等報酬、活動旅費、福祉協力員活動経費、 竹灯り幽玄祭経費等	17.6
7. コミュニティ活動費	2,065,950	地区連絡事務、県政県議だより配布、 街路灯維持管理経費等	23.2
8. 実践活動費	3,216,772	健康スポーツ・教育文化・生活環境・福祉・ 産業・地域部活動費	36.0
9. 積立金	120,000	診療所跡地基金へ積立	1.3
10. 予備費	10,000	ステップアップ事業へ	0.1
合 計	8,923,781		100.0

収入合計 9,387,547円 支出合計 8,923,781円 収支差引額 463,766円(26年度へ繰越し)

## 【神戸地区住民自治協議会 平成26年度 予算額】

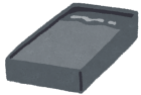
### ◎一般会計

#### [収入の部]

項 目	予算額(円)	内 容	構成比(%)
1. 会 費	2,533,500	会費 4,500 円×563 戸	29.6
2. 補助金	4,190,000	地域包括交付金・世代間交流事業助成金、 鳥獣被害防止総合対策事業、	48.9
3. 委託金	405,000	公民館活動事業	4.7
4. 負担金	200,000	熊野古道ハイキング参加者負担金	2.3
5. 諸収入	779,734	保険料(563 戸)、診療所跡地土地貸付料、 文化祭・竹灯り幽玄祭売上等	9.1
6. 繰越金	463,766	25 年度繰越金	5.4
合 計	<b>8,572,000</b>		100.0

#### [支出の部]

項 目	予算額(円)	内 容	構成比(%)
1. 会議費	120,000	総会、役員会、運営委員会経費	1.4
2. 広報活動費	75,000	印刷費等、広報「かんべ」等	0.9
3. 研修費	30,000	講師謝礼、受講費、バス使用料等	0.3
4. 運営管理費	1,405,000	公民館活動事業委託金、保険料、コピー機 カウンター料等	16.4
5. 助成費	675,000	各種団体助成費、 街路灯設置・掲示板補修補助	7.9
6. 事業費	1,729,000	役員等報酬、活動旅費、福祉協力員活動経費、 竹灯り幽玄祭経費等	20.2
7. コミュニティ活動費	1,869,110	地区連絡事務、街路灯維持管理経費等	21.8
8. 実践活動費	2,510,000	健康スポーツ・教育文化・生活環境・福祉・ 産業・地域部活動費	29.3
9. 積立金	120,000	診療所跡地基金へ積立	1.4
10. 予備費	38,890		0.4
合 計	<b>8,572,000</b>		100.0



# 書道クラブ 会員募集のお知らせ

近年、ワープロ、パソコンの普及もあって文字は書くよりも打つ時代になってきています。硯すずりに水を入れ、じっくりと墨をすり、凝縮した時間に心を落ち着けて書と向き合う。気持ちが集約されてくる、そこに深い意味があるのではないのでしょうか。

文化祭の作品を前にしてほとんどの方が「試みたいのにとっても難しそう」「上手な人ばかりで自分はとても無理」と不安のご様子。

書道クラブでは、かな文字を書こう！ということでもまず基本線から入り、単体（一字）を書いて字形や筆づかいを学んでいきます。限られたおけいこ日数の中で、文化祭への出品は大変と思いますが、その時点で精一杯の作品であればそれでよいのではないのでしょうか。

まずは一年間試されてみませんか。初めて筆を持った時の不安から解放され、少しずつ肩から力が抜けてくるのが感じられると思います。日常から手書き文字が限りなく遠のいている今、日本文化の一つでもあります、かな文字、その美しさや美意識を育むという伝統を守り、手書きの温もりを私も精進して少しでもお伝え出来ればと思っています。

とても楽しい教室です。と一緒に頑張りましょう。

中途入会も受け付けます。ご連絡をお待ちしています。



★年間11回、基本的に第1火曜日、午前10時から11時半

【お問い合わせ】 岡井房子 (Tel 38-1533)

又は、神戸地区市民センター (Tel 38-1300) まで。

## 今後の行事予定

日	時	行事名	場所
5月18日(日)	20:00~	住民自治 産業部・いきいき市合同部会	神戸地区市民センター
5月22日(木)	19:30~	神戸公民館自主事業「ヨガ教室」	神戸地区市民センター
5月24日(土)	19:30~	住民自治 教育文化部会	神戸地区市民センター
5月29日(木)	19:30~	神戸地区社会福祉協議会総会	神戸地区市民センター
6月1日(日)		環境美化事業	各地区
6月3日(火)	10:00~	かんべ元気っ子広場	神戸地区市民センター
6月7日(土)	9:30~	神戸老人クラブ連合会総会	神戸小学校体育館
	19:30~	住民自治 生活環境部会	神戸地区市民センター
6月8日(日)	17:00~	住民自治 運営委員会	比土公民館
6月14日(土)	19:00~	竹灯りコンサート&ほたる鑑賞会 ◆詳細は6月1日号でお知らせします	常福寺及び北川堤防
6月18日(水)	20:00~	自主防災会総会	神戸地区市民センター

《かんべいきいき市出店日のお知らせ》6月7日(土)です！！

★ 午前 9時00分~10時00分

J A神戸ふれあい店前

★ 午前 10時15分~10時45分

朝日ヶ丘町公民館前

★ 午前 11時00分~11時30分

きじが台地区市民センター前

